

MASACRADE

ESPACE SCÉNIQUE

La scénographie consiste en une plateforme de lancement, un portique pour le trapèze, un cadre, un grand tapis gonflable et un fourgon.

Durée du spectacle : environ 45 minutes.

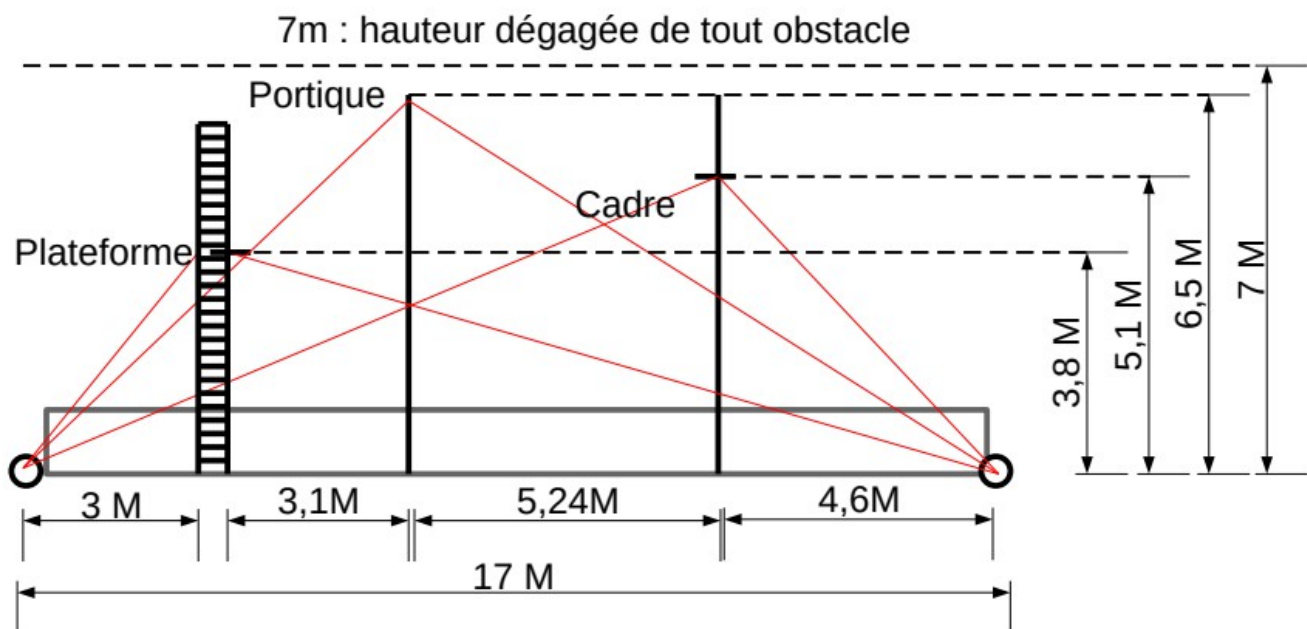
Dispositif : **Frontal, en extérieur, de jour pour une jauge de 600 personnes.** (cf plan page 5)

Fonds de scène nécessaire (mur, rangée d'arbres, etc...), sans passage public possible.

Emplacement du spectacle: **lieu préservé des nuisances sonores.**

En tournée : 4 personnes + 1 chargée de diffusion selon les dates

Quelle que soit la période de programmation dans l'année, merci de **toujours faire valider l'horaire de jeu par la Cie.**



CONDITIONS TECHNIQUES

-Le sol doit être plat (**pente à 0%**), propre et lisse, et capable d'accepter les charges des agrès (300daN par pied d'agrès maximum).

-Le fourgon de la cie (**6,8m de long**) doit pouvoir stationner sur l'espace de jeu et doit pouvoir **démarrer puis rouler tout droit sur 7 mètres à jardin, soit dégagement de 15m (cf plan)**.

-Chacun de ces éléments est haubanné en quatre points, il est donc nécessaire d'avoir : soit **4 points d'ancrage de 1300 daN chacun**.

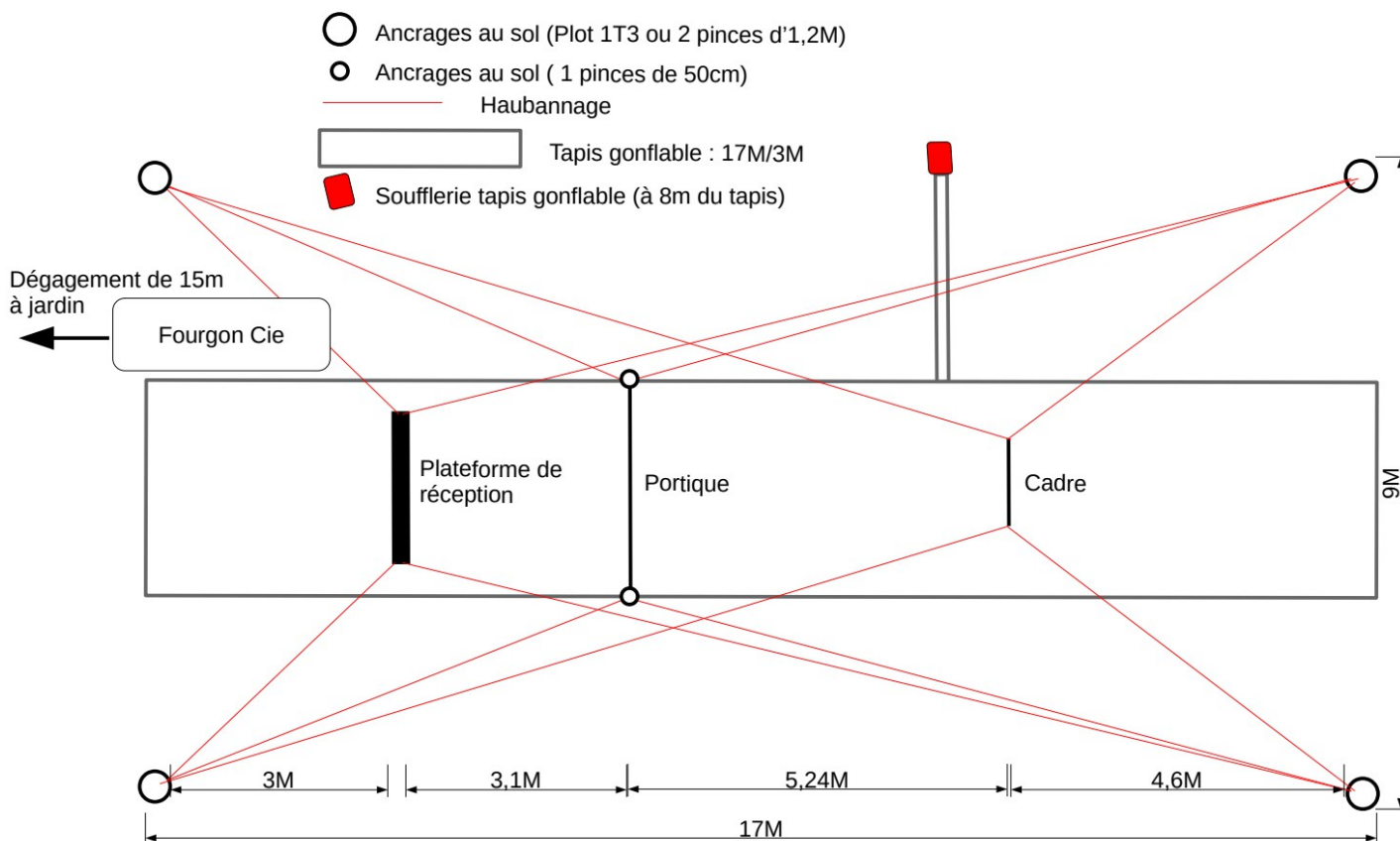
-Type d'ancrages fourni par la Cie: **8 pinces plantées en 4 points + 4 pinces courtes aux pied des mâts du portique**.

-Merci de nous fournir un plan des réseaux souterrains (**DICT**).

-En cas d'absence d'ancrage ou d'impossibilité de planter des pinces sur le lieu de représentation, l'organisateur devra fournir **4 plots d'1T3 + antidérapant**.

-Un matelas gonflable de réception est placé sous les agrès, le sol devra être débarrassé de tout objet ou élément pointu ou coupant.

- La cie utilise de petits artifices (1 pétard bison4 + 1 fumigène blanc 1minute) installés sous le fourgon. Merci de tenir le public éloigné du fourgon pendant la représentation.



TEMPS DE MONTAGE ET DEMONTAGE

Planning type: **Arrivée à J-1**, fin de journée. (Horaires à adapter ensemble selon l'heure de coucher de soleil):

- **J-1 17h-19h**: traçage, montage de la structure par les 4 Marcel + **3 technicien.ne.s d'accueil**
- **20h-21h30**: montage lumière par **1 Marcel + 3 technicien.ne.s d'accueil**
- **21H30-22H30**: réglages lumières par **4 Marcel +1 tech d'accueil**
- **Jour J 10h30-11h30**: montage son et distribution électrique par **1 Marcel + 1 tech son.**
- **11h30 -12h30**: balances

- **L'envoi des tops son est fait par le régisseur de la cie, mais le/la Technicien.ne son d'accueil devra assurer la régie son (console) pendant toute la durée du spectacle (et envoyer 2 tops à la fin)**
- Echauffement + répétition technique + mise: un minimum de **3h l'après midi** est requis.
- Démontage et chargement: **1h30 à 7 personnes: 3 technicien.ne.s d'accueil + 4 Marcel** juste après la représentation. (en cas d'impossibilité de démonter juste après, nous contacter).

SON

Diffusion minimum pour jauge d'environ 600 max :

- 4 x HP **IDENTIQUES** 12" 90° d'ouverture min. + 2 ou 4 x SUB (exemple : 4 x Q10 + 4 x QSUB)
- Prévoir 4 x lignes séparées (Cf. Plan) :
- OUT ½ : 2 x HP au lointain // 2 x pieds à 2 mètres de hauteur min.
- OUT ¾ : 2 x HP sur 2 ou 4 x SUB avant scène (mâts sur SUB si possible; sinon 2 pieds à 2 mètres de hauteur min.)

Notes

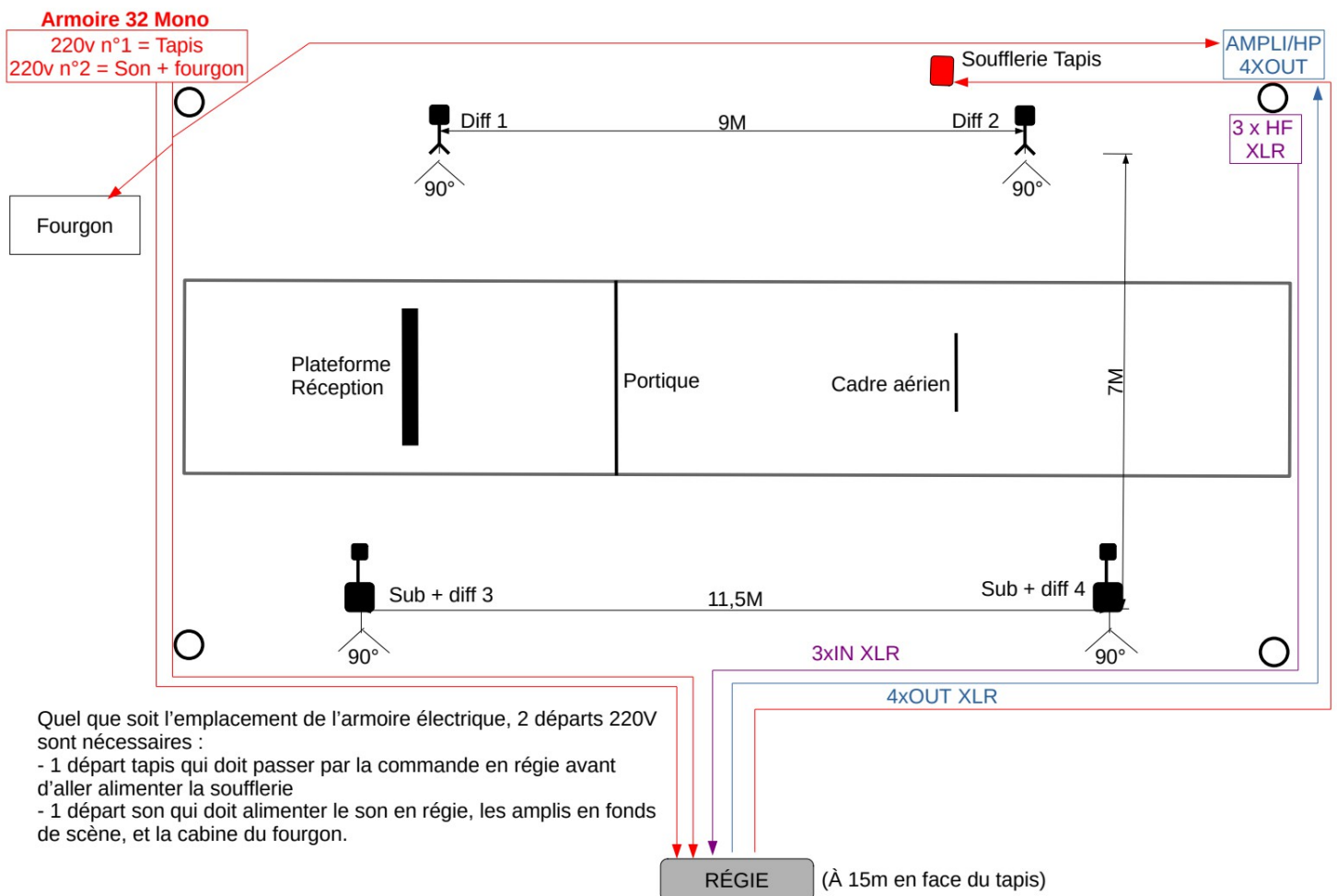
- - *Si l'ouverture des OUT 3/4 n'est pas suffisante (90° minimum), prévoir des IN FILL / OUT FILL ou coupler les HP pour augmenter l'ouverture horizontale.*
- *2,5 mètres est la hauteur idéale pour les 4 x HP, prévoir des pieds de lumière à crémaillère*
- *Penser à surélever les SUB sur des palettes ou fly si les stacks sont trop bas !*
- *Si la jauge prévue dépasse les 500, il faut adapter la diffusion. Prévoir d'augmenter la puissance et la portée des OUT ¾ (exemple : 3xQ1 + 3xQSUB par côté)*

Régie son :

- La régie son (micros, volumes) sera assurée **pendant le spectacle** par le/la technicien.ne son d'accueil.
- Prévoir une table de mixage (type QL1, M32R, 01V...) 12 in / 4 out minimum (cf patch son).
- Prévoir multi son régie/scène (30 mètres minimum) 4 x OUT et 4 x IN minimum (cf. Patch Son) + passage de câble
- 2 arrivées électriques 16A **distinctes** (1 son, 1 soufflerie) depuis le coffret électrique jusqu'à la régie (cf plan)
- 1 table et 2 chaises à l'**abri du soleil et des intempéries**.

Notes :

- Régie Masacrade : 1 x MacBook / 1 x carte son MOTU / contrôleur midi AKAI / 1 x boîtier DMXIS ENTECC + Dimmer / 1 x onduleur 150W
- La cie fournit 3 x système HF sennheiser EW-D (Freq. Range : 470 - 526 Mhz)
 - Les récepteurs seront impérativement installés au plateau



	NAME	ROOTING	NOTES
1	LIVE out 1	Vers OUT 1 (L)	Lointain L
2	LIVE out 2	Vers OUT 2 (R)	Lointain R
3	LIVE out 3	Vers OUT 3 (L)	Face L
4	LIVE out 4	Vers OUT 4 (R)	Face R
5	LIVE out 5 Micro Lointain	Vers OUT 1/2	Les 3 HF mixés dans Live vers le Lointain (Out 1/2)
6	LIVE out 6 Micro L/R	Vers OUT 3/4	Les 3 HF mixés dans Live vers le L/R (Out 3/4)
7			
8			
9	HF 1 ANGELE (spare)	Vers OUT 1/2 - 3/4	XLR
10	HF 2 MARINE (spare)	Vers OUT 1/2 - 3/4	XLR
11	HF 3 MARCEL (spare)	Vers OUT 1/2 - 3/4	XLR

INSTALLATION DU PUBLIC:

Nous avons constaté que l'installation du public illustrée sur ce plan permet la meilleure écoute pour ~600 personnes

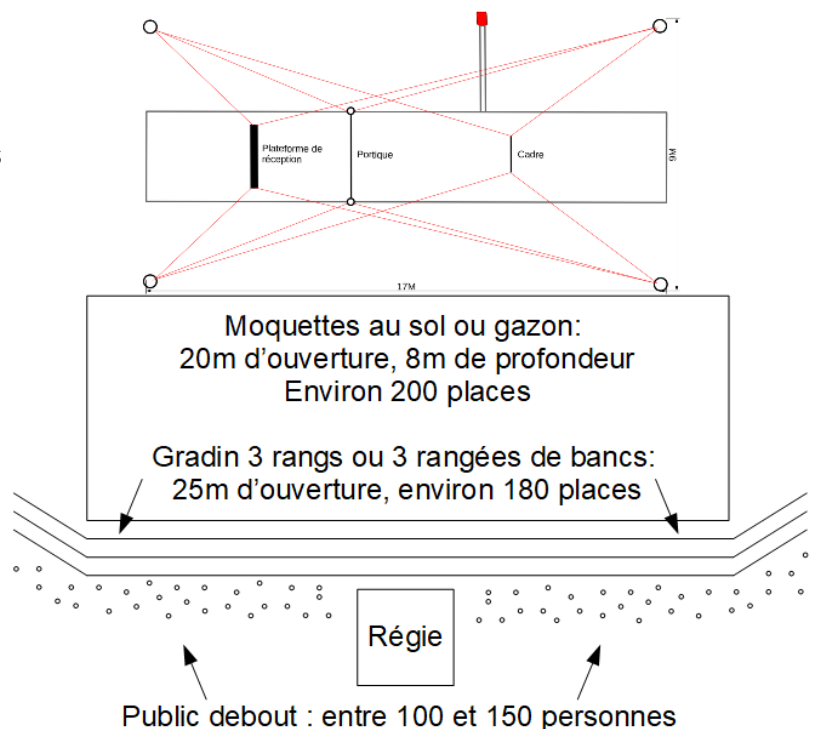
Merci de prévoir d'installer des **moquettes** et un **gradinage 3 rangs** au moins 2h avant le début du spectacle.

Il ne devra pas y avoir de public derrière l'espace de jeu, ni sur les côtés.

Besoins en personnel:

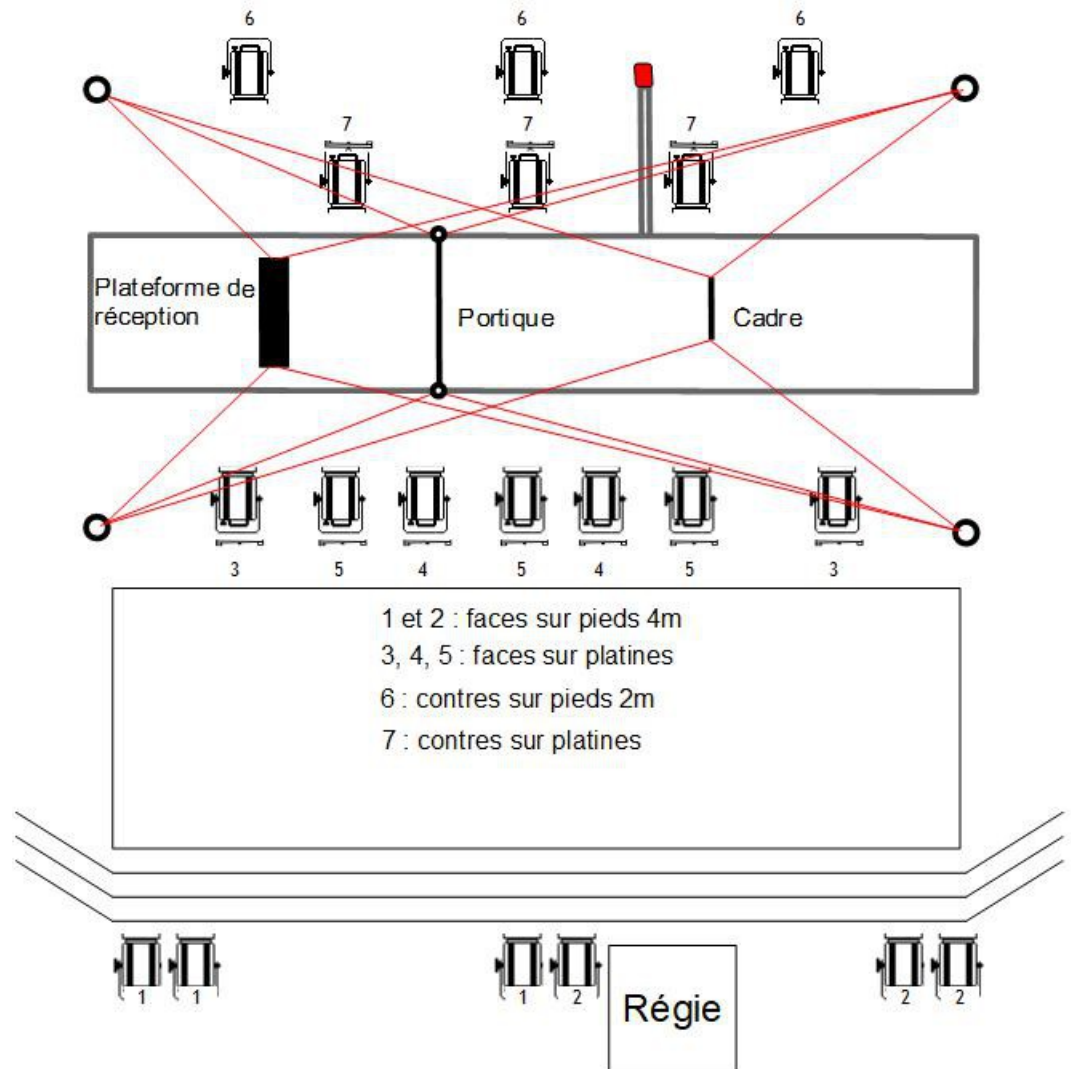
Au moins **2 personnes** sont nécessaires pour aider à l'installation du public et veiller à sa sécurité pendant toute la représentation. Un point avec le régisseur de la cie sera fait **1h avant la représentation**

En cas de jauge supérieure attendue, nous pourrions reculer le gradinage et la régie de quelques mètres, et nous aurons besoin de **2 à 4 personnes supplémentaires** au placement public.



LUMIÈRE:

- Besoins en matériel:
- 19 PC 1000W
- 10 platines
- 3 pieds à treuil 4m
- 3 pieds à treuil 2m
- 6 barres de couplage
- 1 pied de levage 7,3m
- 1 gradateur 12x3kW
- 1 petite console analogique 12 circuits.



ACCÈS VÉHICULE

Le décor se transporte dans un camion H2L3. L:6,80M l:2,40M H:2,70M.

Merci de prévoir un accès sur le lieu de représentation, le véhicule faisant partie de la scénographie.

GARDIENNAGE

Prévoir du personnel de surveillance en dehors des temps de répétition et de représentation pour la sécurité du public et la non-dégradation du matériel.

COSTUMES

Nous devons pouvoir accéder à une machine à laver pour laver les costumes après chaque représentation.

HÉBERGEMENT ET RESTAURATION

Notre spectacle est très physique, le repos des corps **avant les représentations et chaque nuit** est primordial. Merci de veiller à nous loger en dur, au calme, et proche du lieu de jeu.

Ne disposant pas d'assez de places assises dans notre véhicule de tournée pour toute la cie, **nos hébergements (chambres singles) et restauration** devront être **accessibles à pied ou à vélo** depuis le lieu de représentation. **(10 mn à pied max, 15 minutes à vélo max)**. Si ça n'est pas possible, plusieurs solutions sont à étudier avec la Cie: prêt de véhicule ou de vélos, organisation de runs, etc...

PETIT MATÉRIEL A FOURNIR et AUTRES DETAILS

- 1 rouleau de barnier, 1 rouleau de gaffeur noir, **6 piles LR6 par représentation.**
- Une douche et WC à proximité du lieu de représentation, un lieu abrité et chauffé pour l'échauffement et la préparation des artistes.
- Un petit catering avant la représentation (eau, fruits, fruits secs, biscuits, jus...).
- Un stock de **serviettes sèches** pour rapidement sécher les agrès et le tapis en cas de pluie