

Fiche technique **TOURNÉE**

Maj le 08/09/2023

Régie Générale :

Thomas BARES

[technique@lesmarcels.fr](mailto:technique@lesmarcels.fr)

+33 6 25 67 20 56

## MASACRADE – VERSION LUMIÈRE

### ESPACE SCÉNIQUE

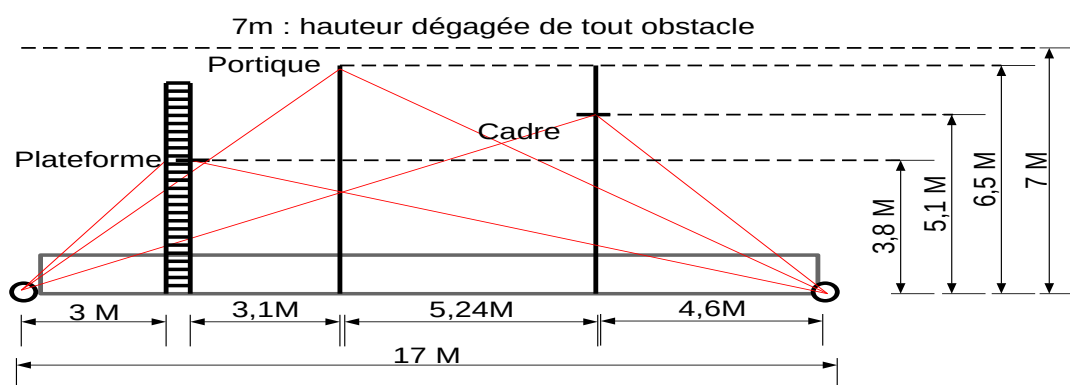
La scénographie consiste en une plateforme de lancement, un portique pour le trapèze, un cadre, un grand tapis gonflable et un fourgon.

Durée du spectacle : environ 50 minutes

Dispositif : **Frontal, en extérieur** (cf plan page 5)

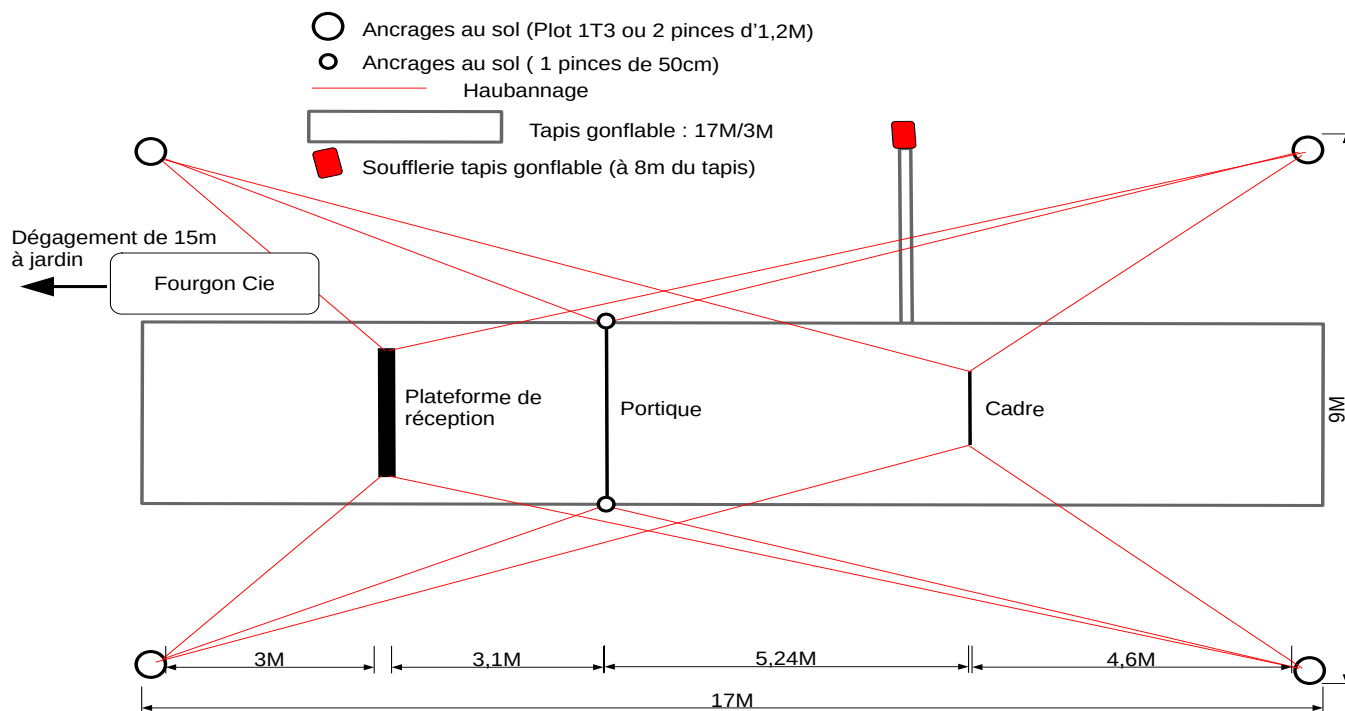
Emplacement du spectacle **préservé des nuisances sonores**.

En tournée : 4 personnes + 1 chargée de diffusion selon les dates



## CONDITIONS TECHNIQUES

- Le sol doit être plat (**pente à 0%**), propre et lisse, et capable d'accepter les charges des agrès (300daN par pied d'agrès maximum). Si votre sol n'accepte pas cette charge merci de prévoir des plaques de répartition de charge.
- Le fourgon de la cie (**6,8m de long**) doit pouvoir stationner sur l'espace de jeu et doit pouvoir **démarrer puis rouler sur 7 mètres à jardin, soit dégagement de 15m (cf plan)**.
- Chacun de ces éléments est haubanné en quatre points, il est donc nécessaire d'avoir : soit **4 points d'ancrage de 1300 daN, soit 12 points d'ancrage supportant chacun 330 daN**
- Type d'ancrages fourni par la Cie: **8 pinces plantées en 4 points + 4 pinces courtes aux pied des mâts du portique.**
- Merci de nous fournir un plan des réseaux souterrains (**DICT**).
- En cas d'absence d'ancrage ou d'impossibilité de planter des pinces sur le lieu de représentation, l'organisateur devra fournir **4 plots d'1T3 + antidérapant.**
- Un matelas gonflable de réception est placé sous les agrès, le sol devra être débarrassé de tout objet ou élément pointu ou coupant.
- La cie utilise de petits artifices (1 pétard bison4 + 1 fumigène blanc 1minute) installés sous le fourgon. Merci de tenir le public éloigné du fourgon pendant la représentation.



## TEMPS DE MONTAGE ET DEMONTAGE

- Planning type <b>en cas de date isolée:</b>	Planning type <b>en cas de série:</b>
- <b>Arrivée à J-1</b> , milieu d'après midi, <b>16h-18h</b> : montage de la structure par les 4 Marcells + <b>2 tech d'accueil.</b>	- <b>Arrivée à J-1</b> , fin de journée
- <b>Jour J:</b> - <b>14h-18h</b> Montage lumière et son par le régisseur Marcel + 1 tech lumière d'accueil + 1 tech son d'accueil	- <b>Jour J:</b> - <b>10h-12h</b> : montage de la structure par les 4 Marcells + <b>2 technicien.ne.s d'accueil.</b> - <b>14h-18h</b> : Montage lumière et son par le régisseur Marcel + <b>1 tech lumière d'accueil + 1 tech son d'accueil</b>
- <b>18h</b> Balances son + mise	- <b>18h</b> Balances son + mise

- L'envoi du plein feu lumière + des tops son est fait par le régisseur de la cie, **mais le/la Technicien.ne son d'accueil devra assurer la régie son (console) pendant toute la durée du spectacle.**
- Echauffement + répétition technique + mise: un minimum de **3h** est requis.
- Démontage et chargement: **2h à 7 personnes (3 technicien.ne.s d'accueil + équipe Marcells)**

## SON

### Diffusion minimum pour jauge d'environ 500 max :

- 4 x HP identiques 12" 90° d'ouverture min. + 2 ou 4 x SUB (exemple : 4 x Q10 + 4 x QSUB)
- Prévoir 4 x lignes séparées (Cf. Plan) :
- OUT ½ : 2 x HP au lointain // 2 x pieds à 2 mètres de hauteur min.
- OUT ¾ : 2 x HP sur 2 ou 4 x SUB avant scène (mâts sur SUB si possible; sinon 2 pieds à 2 mètres de hauteur min.)

### **Notes**

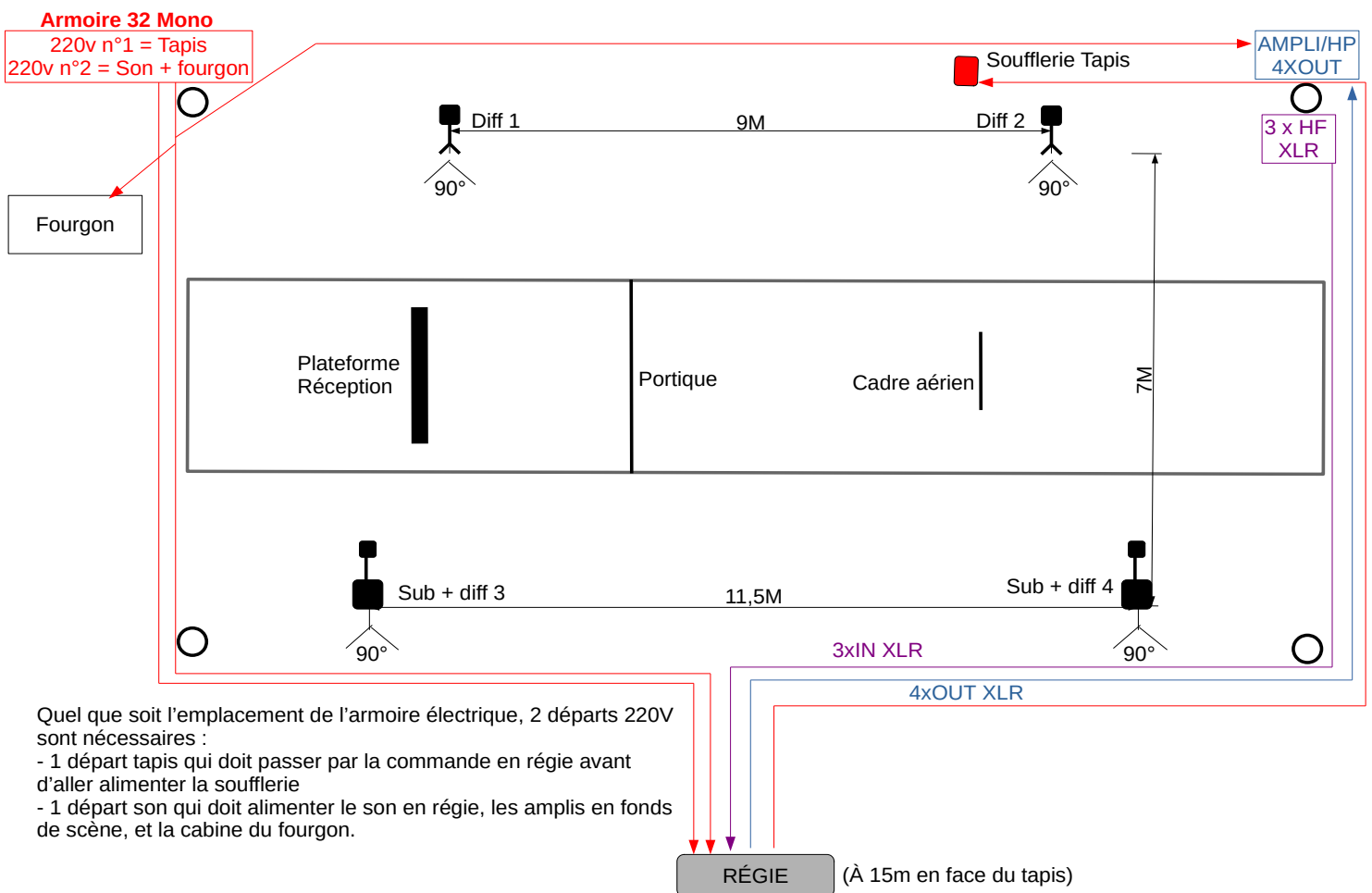
- - *Si l'ouverture des OUT 3/4 n'est pas suffisante (90° minimum), prévoir des IN FILL / OUT FILL ou coupler les HP pour augmenter l'ouverture horizontale.*
- *2,5 mètres est la hauteur idéale pour les 4 x HP, prévoir des pieds de lumière à crémaillère*
- *Penser à surélever les SUB sur des palettes ou fly si les stacks sont trop bas !*
- *Si la jauge prévue dépasse les 500, il faut adapter la diffusion. Prévoir d'augmenter la puissance et la portée des OUT ¾ (exemple : 3xQ1 + 3xQSUB par côté)*

## Régie son :

- La régie son sera assurée **pendant le spectacle** par le/la technicien.ne son d'accueil.
- Prévoir une table de mixage (type QL1, M32R, 01V...) 12 in / 4 out minimum (cf patch son).
- Prévoir multi son régie/scène (30 mètres minimum) 4 x OUT et 4 x IN minimum (cf. Patch Son) + passage de câble
- 2 arrivées électriques 16A **distinctes** (1 son, 1 soufflerie) depuis le coffret électrique jusqu'à la régie (cf plan)
- 1 table et 2 chaises à **l'abri du soleil et des intempéries.**

### Notes :

- *Régie Masacrade* : 1 x MacBook / 1 x carte son MOTU / contrôleur midi AKAI / 1 x boîtier DMXIS ENTECC + Dimmer / 1 x onduleur 150W
- La cie fournit 3 x système HF sennheiser EW-D (Freq. Range : 470 - 526 Mhz)
- Les récepteurs seront impérativement installés au plateau

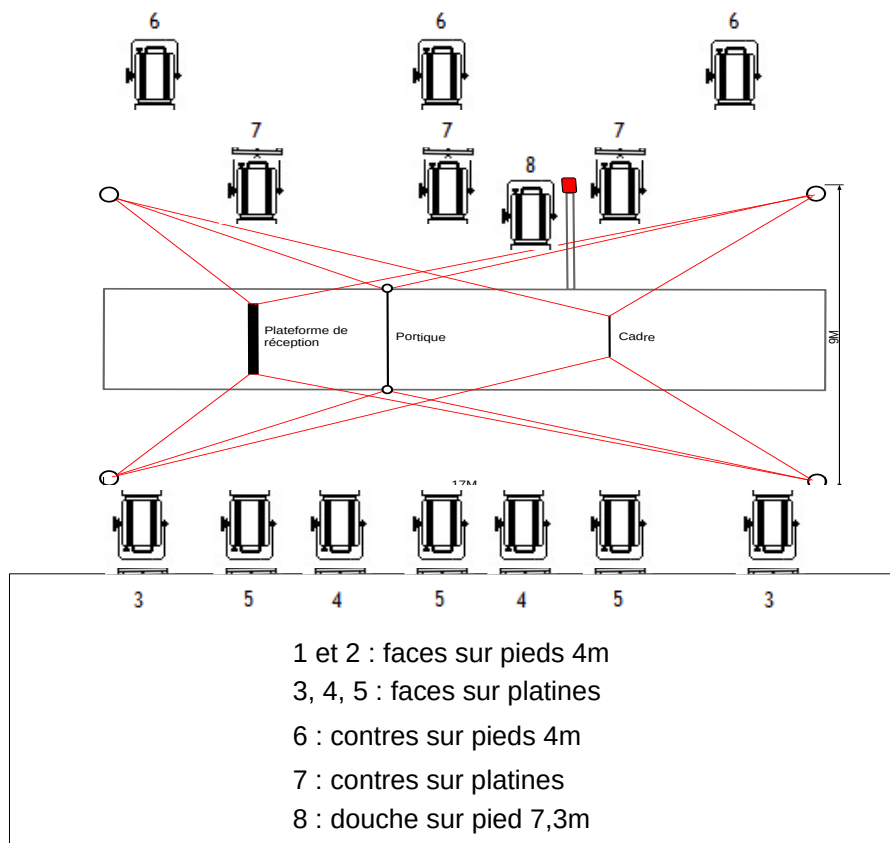


**PATCH MICRO + NOTES SON MASACRADE  
(MAJ 06/07/23)**

NAME	
1	LIVE out
2	LIVE out
3	LIVE out
4	LIVE out
5	LIVE out
6	LIVE out
7	
8	
9	HF 1 ANC
10	HF 2 MAI
11	HF 3 MAI

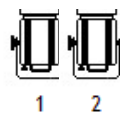
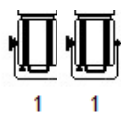
**NOTES pour l'**

- Toutes les so
- Les OUT 3/4 aux OUT 1/;
- Les 3 x HF s vers le loint et d'ajuster
  - **ATTEN** les cc
- Pendant le s (3/4). Ne pas
  - **PRÉVI**
  - **ATTEN**

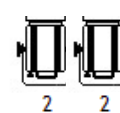


**LUMIÈRE:**

- Besoins en matériel:
- 19 PC 1000W
- 10 platines
- 3 pieds à treuil 4m
- 3 pieds à treuil 2m
- 6 barres de couplage
- 1 pied de levage 7,3m
- 1 gradateur 12x3kW
- 1 petite console analogique 12 circuits.



Régie

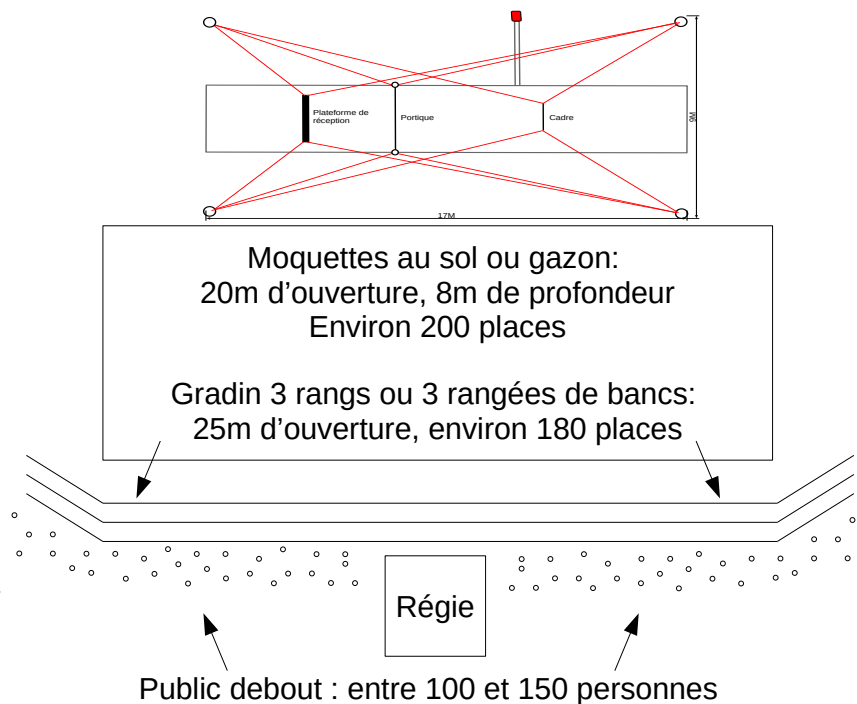


## INSTALLATION DU PUBLIC:

Après plusieurs essais, nous avons constaté que l'installation du public illustrée sur ce plan permet la meilleure écoute. Merci de prévoir d'installer des moquettes et un gradinage 3 rangs au moins 30 minutes avant le début du spectacle.

### Besoins en personnel:

Au moins **2 personnes** sont nécessaires pour aider à l'installation du public et veiller à sa sécurité pendant toute la représentation. Un point avec le régisseur de la cie sera fait **1h avant la représentation**



## ACCÈS VÉHICULE

Le décor se transporte dans un camion H2L3. L:6,80M l:2,40M H:2,70M.

Merci de prévoir un **accès sur le lieu de représentation, le véhicule faisant partie de la scénographie.**

## GARDIENNAGE

Prévoir du personnel de surveillance en dehors des temps de répétition et de représentation pour la sécurité du public et la non-dégradation du matériel.

## COSTUMES

Nous devons pouvoir accéder à une machine à laver ainsi qu'un sèche linge pour laver les costumes après chaque représentation.

## HÉBERGEMENT ET RESTAURATION

Ne disposant pas d'assez de places assises dans notre véhicule de tournée pour toute la cie, **nos hébergements (chambres singles) et restauration** devront être **accessibles à pied** depuis le lieu de représentation. **(10 mn à pied max)**. Si ça n'est pas possible, plusieurs solutions sont à étudier: prêt de véhicule ou de vélos, organisation de runs, etc...

## PETIT MATÉRIEL A FOURNIR et AUTRES DETAILS

- 1 rouleau de barnier, 1 rouleau de gaffeur noir, **6 piles LR6 par représentation**
- Une douche et WC à proximité du lieu de représentation, un lieu abrité et chauffé pour l'échauffement et la préparation des artistes.
- Un petit catering avant la représentation (eau, fruits, fruits secs, biscuits, jus...).